

Опрацювання даних ЦДАВО України стосовно помісячного розподілу смертності у Білоцерківській окрузі у 1929 р. (Ф. 582, оп.1, спр. 4553)

Фонд 582 ЦДАВО містить великий обсяг даних про смертність у розрізі районів усіх округ УСРР та Молдавської АМСРР. Демографічну статистику смертності подано в розрізі дитячої смертності (у віці до 1 року) та решти (старших 1 року).

Наявні дані дозволяють визначити абсолютні та відносні (за наявності даних про чисельність населення) величини смертності в усіх округах та районах. На цьому етапі досліджено абсолютні дані про померлих у Білоцерківській окрузі та окремо в Таращанському і Ківшоватському районах, які на період Голодомору склали Таращанський район.

Сумарне число померлих, подані в табл. 1, відрізняються від суми по місяцях (табл. 5) через т. зв. «запізнілі» акти, що надійшли до Білоцерківського Окрстатбюро вже після зведених даних по місяцях 1929 року. В ході подальшої роботи виявлену різницю (16423–16174=249 осіб) варто розподілити за місцями року відповідно до записів у книгах РАЦС відповідних міських поселень та адміністративних районів.

Таблиця 1.

Померлі у Білоцерківській окрузі в 1929 році за місцем проживання

Міста, селища міського типу, інші міські та сільські райони	Всі померлі			В.т.ч. немовлята		
	чоловіки	жінки	разом	чоловіки	жінки	разом
Окружний центр	353	295	648	109	88	197
Селища міського типу	339	336	675	83	65	148
Інші міські селища	10	12	22	4	2	6
Разом міські поселення	702	643	1345	196	155	351
Сільські райони	7925	7153	15078	2747	2112	4859
Разом по окрузі	8627	7796	16423	2943	2267	5210

Загалом в Білоцерківській окрузі найвищий абсолютний рівень смертності був у лютому (рис. 1, табл. 2-4). Зменшуючись до липня, смертність знову зросла у серпні та вересні 1929 р.

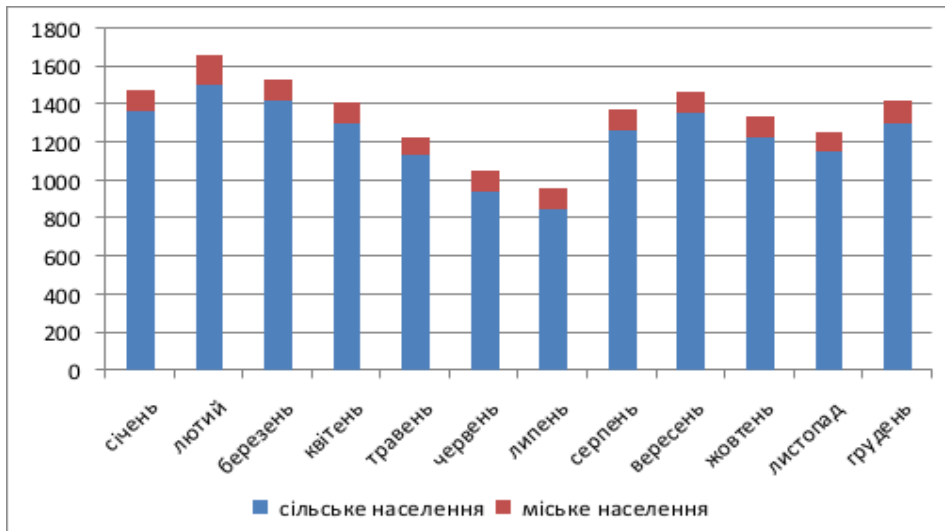


Рис. 1. Помісячна динаміка смертності в 1929 р. у Білоцерківській окрузі.

Аналіз помісячної динаміки смертності засвідчив дещо відмінні від загальних по окрузі особливості у Таращанському районі: найбільше число смертей у районі припало на лютий, березень та серпень 1929 р. (рис. 2, табл. 2-4), а найнижчий рівень – у листопаді.

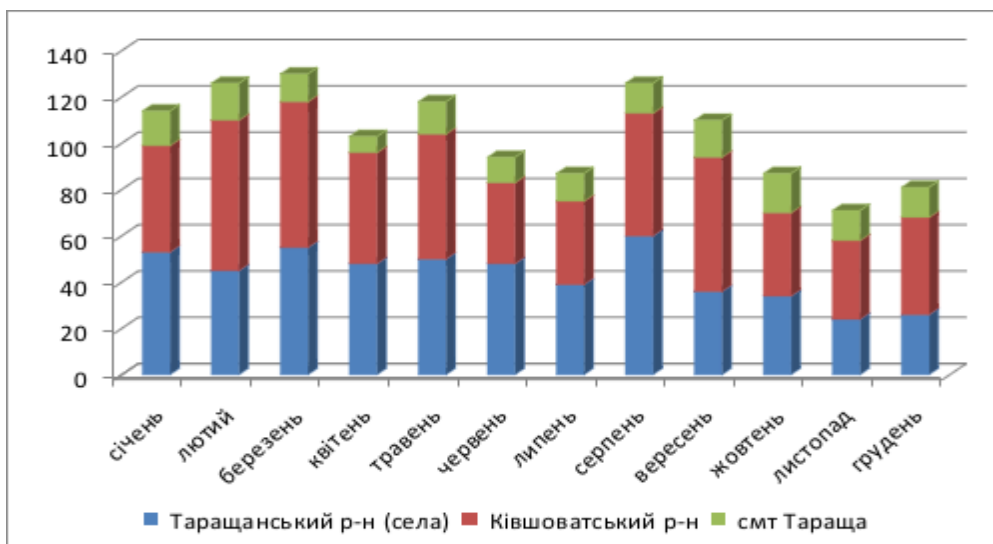


Рис. 2. Помісячна динаміка смертності в 1929 р. у Таращанському районі (за новим адміністративно-територіальним устроєм).

Таблиця 2.

Помісячний розподіл померлих у віці до 1 року в Білоцерківській окрузі та Таращанському районі в 1929 році за місцем проживання

	січень	лютий	березень	квітень	травень	червень	липень	серпень	вересень	жовтень	листопад	грудень
Таращанський р-н (села)	14	15	14	20	14	10	13	29	6	11	10	8
смт Тараща	4	3	0	0	0	1	3	2	2	2	3	2
Таращанський р-н (до 1930 р.)	18	18	14	20	14	11	16	31	8	13	13	10
Ківшоватський р-н	13	21	21	17	18	7	11	30	27	12	10	13
Таращанський р-н (з 1930 р.)	31	39	35	37	32	18	27	61	35	25	23	23

сільське населення округи	428	439	420	398	356	298	317	593	556	384	289	314
міське населення округи	23	46	23	26	13	38	39	40	32	21	24	25
Разом в окрузі	451	485	443	424	369	336	356	633	588	405	313	339

Таблиця 3.

Помісячний розподіл інших померлих (старших 1 року) в Білоцерківській округі та Таращанському районі в 1929 році за місцем проживання

	січень	лютий	березень	квітень	травень	червень	липень	серпень	вересень	жовтень	листопад	грудень
Таращанський р-н (села)	39	30	41	28	36	38	26	31	30	23	14	18
с-т Тараща	11	13	12	7	14	10	9	11	14	15	10	11
Таращанський р-н (до 1930 р.)	50	43	53	35	50	48	35	42	44	38	24	29
Ківшоватський р-н	33	44	42	31	36	28	25	23	31	24	24	29
Таращанський р-н (з 1930 р.)	83	87	95	66	86	76	60	65	75	62	48	58
сільське населення округи	937	1065	1002	907	781	646	530	671	802	843	865	992
міське населення округи	93	111	84	83	76	75	71	68	76	87	77	90
Разом в окрузі	1030	1176	1086	990	857	721	601	739	878	930	942	1082

Таблиця 4.

Помісячний розподіл усіх померлих в Білоцерківській округі та Таращанському районі в 1929 році за місцем проживання

	січень	лютий	березень	квітень	травень	червень	липень	серпень	вересень	жовтень	листопад	грудень
Таращанський р-н (села)	53	45	55	48	50	48	39	60	36	34	24	26
с-т Тараща	15	16	12	7	14	11	12	13	16	17	13	13
Таращанський р-н (до 1930 р.)	68	61	67	55	64	59	51	73	52	51	37	39
Ківшоватський р-н	46	65	63	48	54	35	36	53	58	36	34	42
Таращанський р-н (з 1930 р.)	114	126	130	103	118	94	87	126	110	87	71	81
сільське населення округи	1365	1504	1422	1305	1137	944	847	1264	1358	1227	1154	1306
міське населення округи	116	157	107	109	89	113	110	108	108	108	101	115
Разом в окрузі	1481	1661	1529	1414	1226	1057	957	1372	1466	1335	1255	1421

Аналіз смертності по міських поселеннях та окремих районах (табл. 5, 6) дає змогу верифікувати зведені дані з даними, отриманими з книг РАЦС, та, в подальшому, сформуванню достовірну базу демографічної статистики конкретного адміністративного району чи міського поселення.

Таблиця 5.

Померлі в Білоцерківській окрузі та Таращанському районі в 1929 році в міських поселеннях та районах округи

Міста, селища міського типу, інші міські та сільські райони	1929 рік								
	Немовлята			Інші			Разом		
	Чол	Жін	Разом	Чол	Жін	Разом	Чол	Жін	Разом
м. Біла Церква									
Центр	39	31	70	116	89	205	155	120	275
Передмістя	70	56	126	128	117	245	198	173	371
Разом	109	87	196	244	206	450	353	293	646
Селища міського типу									
Богуслав	15	13	28	47	55	102	62	68	130
Сквира	33	25	58	74	80	154	107	105	212
Тараща	13	9	22	68	69	137	81	78	159
Фастів	22	18	40	65	67	132	87	85	172
Разом	83	65	148	254	271	525	337	336	673
Інші міські селища									
Борова	4	2	6	6	10	16	10	12	22
Разом	4	2	6	6	10	16	10	12	22
Сільські райони									
Білоцерківський	207	168	375	360	336	696	567	504	1071
Богуславський	144	109	253	251	230	481	395	339	734
В.Половецький	130	101	231	317	332	649	447	433	880
Володарський	152	135	287	309	275	584	461	410	871
Гребінський	148	114	262	223	250	473	371	364	735
Ківшоватський	116	93	209	174	196	370	290	289	579
Кожанський	118	78	196	236	226	462	354	304	658
Корнинський	128	83	211	271	271	542	399	354	753
Медвинський	66	42	108	150	161	311	216	203	419
Миронівський	193	152	345	311	316	627	504	468	972
Попільнянський	151	105	256	260	224	484	411	329	740
Пятигірський	139	112	251	244	237	481	383	349	732
Рокитянський	133	100	233	334	327	661	467	427	894
Сквирський	177	129	306	285	277	562	462	406	868
Ставищенський	229	174	403	439	405	844	668	579	1247
Таращанський	102	72	174	191	181	372	293	253	546
Тетіївський	115	85	200	218	208	426	333	293	626
Узинський	132	112	244	239	269	508	371	381	752
Фастівський	138	110	248	259	249	508	397	359	756
Разом по селах	2718	2074	4792	5071	4970	10041	7789	7044	14833
Міські поселення	196	154	350	504	487	991	700	641	1341
Разом в окрузі	2914	2228	5142	5575	5457	11032	8489	7685	16174

Таблиця 6.

Померлі в міських поселеннях та районах Білоцерківської округи в січні 1929 року¹

Міста, селища міського типу, інші міські та сільські райони	Січень 1929 р.					
	Немовлята			Інші		
	Чол	Жін	Разом	Чол	Жін	Разом
м. Біла Церква						
Центр	2	2	4	13	8	21
Передмістя	6	4	10	15	11	26
Разом	8	6	14	28	19	47
Селища міського типу						
Богуслав	1	1	2	2	6	8
Сквира	2	1	3	9	6	15
Тараща	2	2	4	6	5	11
Фастів	0	0	0	3	8	11
Разом	5	4	9	20	25	45
Інші міські селища						
Борова	0	0	0	0	1	1
Разом	0	0	0	0	1	1
Сільські райони						
Білоцерківський	18	13	31	37	39	76
Богуславський	12	10	22	31	23	54
В.Половецький	13	11	24	22	23	45
Володарський	8	11	19	32	24	56
Гребінський	9	8	17	20	24	44
Ківшоватський	13	9	22	13	20	33
Кожанський	12	8	20	22	24	46
Корнинський	8	6	14	19	23	42
Медвинський	9	3	12	17	20	37
Миронівський	15	12	27	27	31	58
Попільнянський	14	12	26	24	18	42
Пятигірський	15	8	23	31	25	56
Рокитянський	11	9	20	30	27	57
Сквирський	20	16	36	44	20	64
Ставищенський	25	18	43	25	36	61
Таращанський	9	5	14	11	28	39
Тетіївський	14	5	19	18	12	30
Узинський	11	8	19	25	20	45
Фастівський	10	10	20	27	25	52
Разом по селах	246	182	428	475	462	937
міські поселення	13	10	23	48	45	93
Разом в округі	259	192	451	523	507	1030

¹ Аналогічні таблиці укладено для інших місяців 1929 р.